

Handlingsprogram för skydd mot olyckor



Antaget i kommunfullmäktige 071126

*Handlingsprogram för skydd mot olyckor
Orsa kommun
Antaget i kommunfullmäktige 071126*

INNEHÅLL

Förkortningar och definitioner.....	3
Inledning.....	4
Bakgrund	5
Kommunens mål för olycksförhindrande verksamheten.....	6
Kommunens tillsynsverksamhet och planering.....	7
Kommunens mål och organisation vid genomförande av räddningstjänst enligt LSO	8
Olycksrisker som finns i kommunen som kan leda till räddningsinsatser	10
Kommunens snabbhet, förmåga och uthållighet vid räddningsinsatser i fred som under höjd beredskap	11
Brandposter och branddammar.....	12
Avtal om samverkan med grannkommunerna.....	13
Psykiskt och socialt omhändertagande	13
Egenkontroll enligt LSO 3 kap. § 10.....	13
Information och upplysningar till allmänheten.	13
Eldning utomhus.....	13

Förkortningar och definitioner

LSO	Lagen om skydd mot olyckor
LBE	Lagen om brandfarliga och explosiva varor
Tillsyn A	Grundutbildning för tillsyn enligt LSO 2003:778
Tillsyn B	Högre utbildning för tillsyn enligt LSO 2003:778
BmD	Brandman deltid
Rvm	Räddningsvärnsman
Räddningsledare	Befäl som leder räddningstjänstens arbete på skadeplats
Befäl i beredskap	Befäl med övergripande ansvar över kommunens räddningstjänst
SL	Styrkeledare (gruppchef)
Räddning A	Grundutbildning för räddningsledare
Räddning B	Högre utbildning för räddningsledare
Anspänningstid	Tid från larm till fordon lämnar brandstation
Angreppstid	Tid från framkomst tills insatsen påbörjas

*Handlingsprogram för skydd mot olyckor
Orsa kommun
Antaget i kommunfullmäktige 071126*

Inledning

Den nya Lagen om Skydd mot Olyckor (LSO 2003:778) trädde i kraft 1 januari 2004, då räddningstjänstlagen (1986:1102) upphörde. Den nya lagen innehåller bestämmelser om de åtgärder som stat och kommun ska vidta till skydd mot olyckor.

I lagen anges övergripande nationella mål för verksamheten skydd mot olyckor. De nationella målen är riktninggivande. De nationella målen kompletteras med verksamhetsmål. Vissa grundläggande verksamhetsmål anges i lagen medan övriga verksamhetsmål ska kommunen själva formulera utifrån den lokala riskbilden. Enligt lagen ska kommunen utarbeta handlingsprogram för skydd mot olyckor. Kommunen kan välja att ha olika program för det förebyggande arbetet och för räddningstjänstverksamheten eller ett gemensamt program. Kommunstyrelsen är den nämnd som skall fullgöra kommunens uppgifter enligt LSO 3 kap. 11 §.

Bakgrund

Helhetssyn på samhällsinriktat säkerhetsarbete

Strävan i samhället är att människan ska kunna leva ett gott liv och vara trygg. Otrygghet och trygghet betraktas inom socialpsykologin som socialt betingat. Det finns ingen individuell trygghet om det inte finns en social trygghet. Miljön är den avgörande faktorn i trygghetsupplevelsen. Om inte miljön är trygg så kommer människor, oavsett frihet från konflikter inom sig, att uppleva otrygghet.

Syftet med lagen om skydd mot olyckor

Bestämmelserna i denna lag syftar till att i hela landet bereda människors liv och hälsa samt egendom och miljö, ett med hänsyn till de lokala förhållandena, tillfredställande och likvärdigt skydd mot olyckor.

Den 1 januari 2004 trädde den nya lagen om skydd mot olyckor (LSO 2003:778) i kraft. I 1 kap. 1 § anges syftet med lagen och målet för den verksamhet som ska bedrivas enligt lagen. Detta nationella mål handlar om att skydda människors liv, säkerhet och hälsa mot olyckor samt att förhindra eller begränsa skador på egendom och i miljö. Här ska även förutsättningarna för en ekologisk hållbar utveckling beaktas. Skydd mot olyckor omfattar förebyggande, konsekvensbegränsande och skadeavhjälpande åtgärder när det gäller olyckor.

Vad gäller skrivningen *ett tillfredställande och likvärdigt skydd* innebär det att ett betryggande skydd skall finnas oavsett var i landet man befinner sig. Eftersom riskbilden ser olika ut i olika kommuner skall en anpassning ske till de lokala förhållandena och kommunerna kommer därigenom att vidta olika åtgärder för att nå upp till målet.

Ytterligare ett nationellt mål anges i 4 kap. 3§: *Räddningstjänsten skall planeras och organisera så att räddningsinsatserna kan påbörjas inom godtagbar tid och genomföras på effektivt sätt.*

Tvärsektoriellt säkerhetsarbete och samordning

Kommunen ska, i större utsträckning än tidigare, ta initiativet till en samordning av olycksförebyggande och skadebegränsande verksamhet såväl inom kommunen som inom områdesansvaret. Strävan är att uppnå en samsyn mellan de olika inblandade aktörerna om vilka åtgärder för säkerheten i kommunen som ska vidtas. Kommunen ska dock inte ta över ett ansvar från någon annan myndighet eller något annat organ. Samsynen ska ligga till grund för kommunens planering för förebyggande verksamhet. Samverkan kan gälla aktörer med ansvar inom till exempel trafiksäkerhetsområdet, plan- och byggsektorn, vatten- och avlopp, miljö- och hälsoskyddsförvaltningen och civilt försvar.

Systematiskt säkerhetsarbete

Lag om skydd mot olyckor trycker på samsyn och samverkan inom kommunen. Det finns många aktörer som jobbar med säkerhet inom kommunens geografiska område.

Kommunens mål för olycksförhindrande verksamheten

Kommunen skall främja säkerheten för dem som vistas i kommunen. Därvid skall kommunen se till att åtgärder vidtas så att bränder och skador till följd av bränder förebyggs. Kommunen skall också vara verksam för skydd mot andra olyckor än bränder. Detta skall dock inte innebära någon inskränkning i det ansvar som någon annan har.

Kommunerna skall ta tillvara möjligheterna att utnyttja varandras resurser för förebyggande verksamhet.

Säkerhetsmål	Prestationsmål
1. Alla boende bör ha en egen förmåga att släcka bränder	1. Vi skall utbilda 300 antal personer i brandskydd årligen
2. Alla bostäder skall före 2010 ha släckutrustning	2. Årlig information till invånarna om nyttan av släckutrustning. Tillsyn av räddningstjänst
3. Beslut finns om att brandvarnare skall finnas där övernattnings sker	3. Årlig information om kravet på brandvarnare. Tillsyn av räddningstjänst
4. Minska eldstadsrelaterade bränder med 20 % fram t o m 2010	4. Genom den nya brandskyddskontrollen
5. Utbilda årskurs 2-5 i brandskydd	5. Utbilda årskurs 2-5 i brandskydd
6. Bättre brandskydd för äldre	6. Brandskyddsutbilda hemtjänstens personal. Erbjudna äldre i eget boende rökdetektor kopplad till trygghetslarm, till självkostnadspris
7. Minska fallolyckor i hemmen och i äldreboenden	7. Hemtjänst – och vårdpersonal inventerar risker som finns för fallolyckor
8. Issäkerhet för barn	8. Årlig utbildning i islivräddning

Verksamheter som skall förbättra ovanstående säkerhetsmål - prestationsmål

Räddningstjänsten	1 – 3
Skorstensfejarmästaren	4
Räddningstjänsten samt barn- o utbildningsförvaltningen	5
Räddningstjänsten samt socialförvaltningen	6
Socialförvaltningen	7
Räddningstjänsten samt Barn- och utbildningsförvaltningen	8

Kommunens tillsynsverksamhet och planering

Tillsyn av eldstäder

Brandskyddskontroll skall ske enligt SRV:s frister. Rengöring (sotning) skall följa frister antagna av kommunen 2004 07 01.

Orsa sotningsdistrikt skall föra kontrollbok över rengöring och brandskyddskontroll, som årligen rapporteras till kommunstyrelsen.

Möjlighet till egen sotning finns efter aktivt sökande hos kommunstyrelsen.

Tillsyn enligt LSO och LBE

Krav på tillsynsförrättare är lägst ”Tillsyn A.”

Skriftlig redogörelse skall lämnas till kommunstyrelsen med 2-års intervaller enligt lagen LSO kap. 2 § 3.

Räddningstjänsten skall föra register över tillsynsobjekten.

Övrig tillsyn

Tekniska förvaltningen skall utföra tillsyn över följande bad- och lekplatser inom kommunen.

Badplatser: Simbassängerna och Strandbadet vid Orsa Camping, Lisselhed, Holen, Åbergatjärn, Ämåtjärn, Djurvik vid Skattungsjön och Slättbergsbadet.

Lekplatser: Orsa kommuns, Orsabostäders och Orsa Grönklitts anläggningar.

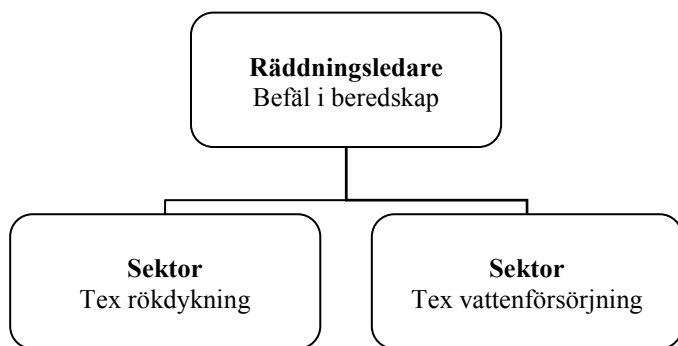
Kommunens mål och organisation vid genomförande av räddningstjänst enligt LSO

Mål

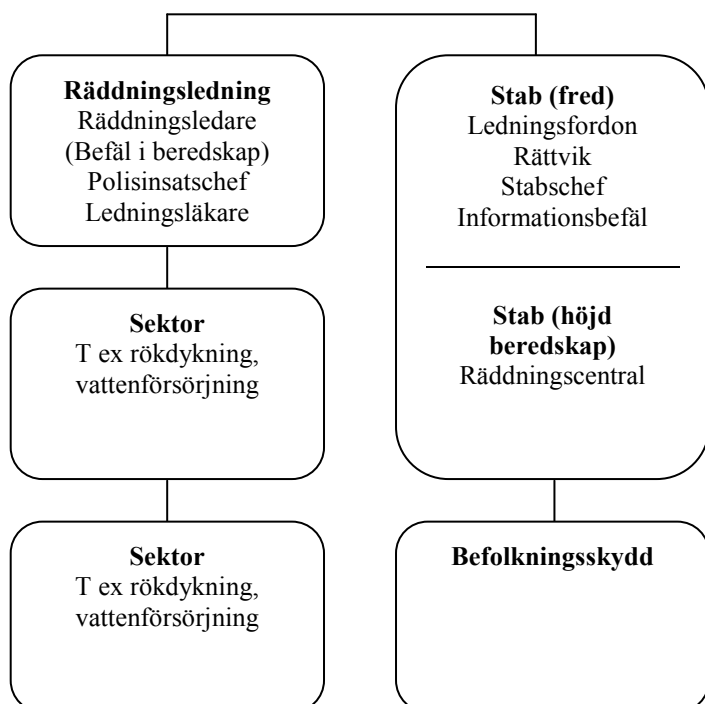
När en olycka har inträffat på människor, egendom eller miljön och den enskildes förmåga att hantera olyckan är otillräcklig skall kommunens räddningstjänst ingripa för att minimera skadeförloppet.

Delegation som räddningsledare har samtliga kompetensutbildade brandbefäl i räddningstjänstens organisation samt befäl från Mora och Älvdalen enligt särskild delegation.

Ledningsorganisation vid normal beredskap



Ledningsorganisation vid större insats i fred eller vid höjd beredskap



*Handlingsprogram för skydd mot olyckor
Orsa kommun
Antaget i kommunfullmäktige 071126*

Beredskap och kompetens

Följande styrkor skall ständigt kunna rycka ut inom de tider som anges nedan.

Fred

<u>Station</u>	<u>Styrka</u>	<u>Anspänningstid</u>
Orsa (4 grupper)	1 SL+ 4 BmdD	5 min
Skattungbyn	10 Rvm	Telefonkedja (har ej beredskap)

Befälsberedskap: svarstid 90 sek

Ett befäl med kompetens **räddningsledning B samt tillsyn A** skall ständigt vara anträffbar via kommunikationsmedel och alltid kunna svara och träda i tjänst med disponibelt fordon inom angiven tid. Orsa, Mora och Älvdalen har gemensamt funktionen som befäl i beredskap.

Höjd beredskap

Grunden för räddningstjänsten under höjd beredskap är den kommunala räddningsstyrkan enligt ovan. Med förändring av tjänstgöringsformer förfogar räddningstjänsten över 32 man.

<u>Station</u>	<u>Styrka</u>	<u>Anspänningstid</u>
Orsa	(1 SL + 7 BmD) x 2	5 min
Skattungbyn	10 Rvm	Telefonkedja

Befälsberedskap: Svarstid 90 sek

Därutöver skall ett befäl med **räddningsledning B samt tillsyn A** ständigt vara anträffbar via kommunikationsmedel och alltid kunna svara och träda i tjänst med disponibelt fordon inom angiven tid. Orsa, Mora och Älvdalen har gemensamt funktionen som befäl i beredskap.

Kompetens för befäl

Kommunens räddningschef skall ha genomgått **räddningsledning B samt tillsyn B**.
Kommunens stf. räddningschef skall ha genomgått **räddningsledning B samt tillsyn A**.

Räddningskåren skall därutöver ha det antal befäl med den kompetens som redovisas i tabellen nedan:

<u>Antal</u>	<u>Kompetens</u>	<u>Kommentar</u>
5	Räddningsledning A	Lägsta kompetens för räddningsledare
1	Tillsynsförrättare B	
1	Tillsynsförrättare A	

Kompetens samt övningstimmar för deltidsbrandmännen

Deltidsbrandmännen inklusive förmännen skall utbildas vid Räddningsverkets skolor i räddningsinsats. Deltidsbrandmännen skall övas 48 timmar/år och SL skall övas 58 timmar/år.

Olycksrisker som finns i kommunen som kan leda till räddningsinsatser

Bränder, trafikolyckor, översvämning, farligt gods efter vägnätet, stormskador, sportflygfält, sjöolyckor, mm.

Problembeskrivning	Prioriteringar
<ul style="list-style-type: none">• Bränder inom boendemiljö, samlingslokaler (vid specifika arrangemang) och hotell• Trafikolyckor• Äldre i eget boende• Skogsbränder	<ul style="list-style-type: none">• Boendemiljö spec. åldringar i hemmamiljö• Skolmiljö• Hotell• Samlingslokaler

Riskhanteringsgruppen skall fortlöpande inventera riskerna inom Orsa kommun.

Bränder i byggnad

Många äldre väljer att bo kvar i hemmiljö vilket medför en ökad risk, även socialt utslagna ingår i samma kategori.

Trafikolyckor

Svåra olyckor inträffar huvudsakligen efter Europaväg 45 på sträckan Vattnäs – Orsa samt norr Orsa där en ny väderzon inträder vilket föranleder många halkolyckor.

Flygolyckor

Många olika typer av flygfarkoster förekommer vid Tallheds sportflygfält, ett antal svåra olyckor har inträffat.

Skogsbränder, översvämningar och stormskador

Det förändrade klimatet med längre perioder med hög temperatur och torka, långvariga regnväder eller stormoväder har förorsakat större och allvarligare olyckor under senare år.

Kommunens snabbhet, förmåga och uthållighet vid räddningsinsatser i fred som under höjd beredskap

Tid till insats i kommunens olika delar

Insattstiden är den tid som förflyter från det ögonblick räddningsstyrkan börjar larmas till dess styrkan påbörjar det egentliga räddnings- eller släckningsarbetet på olycksplatsen.

<u>Kommundel</u>	<u>Tid för räddningstjänstinsats</u>
Orsa centrum	< 10 min
Berget	10 min
Born	10 min
Heden	10 min
Höglunda	10 min
Sandhed	10 min
Västeråkern	10 min
Hansjö	< 15 min
Oljonsbyn	< 15 min
Orsbleck	< 15 min
Slättberg	< 15 min
Stackmora	< 15 min
Stenberg	< 15 min
Bjus	15 min
Bäcka	15 min
Hornberga	15 min
Lisselhed	15 min
Mickelvål	15 min
Torrvål	15 min
Viborg	15 min
Skattungbyn	20 min
Kallholen	< 20 min
Kallmora	< 20 min
Maggås	< 20 min
Mässbacken	< 20 min
Åberga	< 20 min
Kvarnberg	< 45 min
Noppikoski	< 45 min

*Handlingsprogram för skydd mot olyckor
Orsa kommun
Antaget i kommunfullmäktige 071126*

Förmåga

Ledning och samordning av större räddningsinsatser, Stabsverksamhet	(L)
Utvändig släckning av byggnad	
Utvändig livräddning från byggnad upp till 3 våningar	
Livräddning med rökdykare i bostadsbebyggelse	
Samtidig utvändig släckning och livräddning bostadsbebyggelse	(Z)
Invändig släckning i större anläggningar och byggnader	(Z)
Skogsbrandsläckning	
Släckning vid utflöde av större mängd brandfarlig vätska	(Z)
Losstagnation av skadade vid trafik- tågolycka eller annat nödläge	
Första omhändertagande av skadade	
Kemdykarinsats	
Indikering av miljö och hälsofarliga ämnen samt radioaktivitet	(M)
Ytvattenlivräddning med båt	
Länspumpning av enstaka fastigheter	
Oljeskadebekämpning	
Terrängtransport av enstaka skadade och sjuka (landstingsansvar)	
1 skadeplats, 1 typskada vid höjd beredskap	

(L)= Länsamverkan

(Z) = Insats sker i samverkan med Mora kommun

(M)= Insats sker i samverkan med Miljö- och hälsoskyddskontoret

Uthållighet

Uppnås genom inkallning av ledig personal samt samverkan med grannkommuner.

Brandposter och branddammar

Inom Orsa kommuns tätort skall det finnas brandposter anslutna till kommunens vattennät.

Alternativsystemet med utglesning av brandposter används inom delar av kommunen med små risker för omfattande bränder med spridningsrisk.

Tekniska kontoret svarar för att räddningskåren har aktuella kartor som anger brandposternas läge.

Tekniska kontoret svarar för underhåll och skötsel av brandposterna.

Tekniska kontoret svarar för underhåll och skötsel av branddammarna.

Avtal om samverkan med grannkommunerna

Kommunen följer Metriakartan där närmaste räddningstjänst larmas.

Orsa kommun har genom samverkan med Mora och Älvdalens kommuner gemensam funktion som befäl i beredskap.

Orsa kommun har avtal med Rättviks kommun om hjälp från Furudal vid nödläge i Skattungbyn.

Orsa kommun har avtal med Ljusdals kommun om hjälp vid nödlägen norr om Kvarnberg.

Psykiskt och socialt omhändertagande

Inom kommunen finns POSOM-verksamhet för större olyckor och katastrofer.

Egenkontroll enligt LSO 3 kap. § 10.

Räddningstjänsten skall svara för olycksutredning.

Räddningschefen skall 1 gång per år redovisa till kommunstyrelsen om uppföljningen av den egna verksamheten.

Information och upplysningar till allmänheten.

Vid avbrott i 112-trafiken informeras det via radio hur och var larmning kan ske.

Information till kommuninnevånare sker via annonsblad 1 gång/år.

Eldning utomhus

Upplysning om eldning utomhus kan fås via SOS-centralens telefonsvarare på telefonnummer 023-274 15.