

Översiktlig naturvärdesinventering söder och väster om Råtjärnen i Grönklitt, Orsa



Mylia Natur 2021

Omslagsbild: Typisk miljö som visar hur skogen ser ut på berget söder och väster om Råtjärnen. Tallskogen är planterad och nyligen gallrad. Foto: Bengt Oldhammer

Innehåll

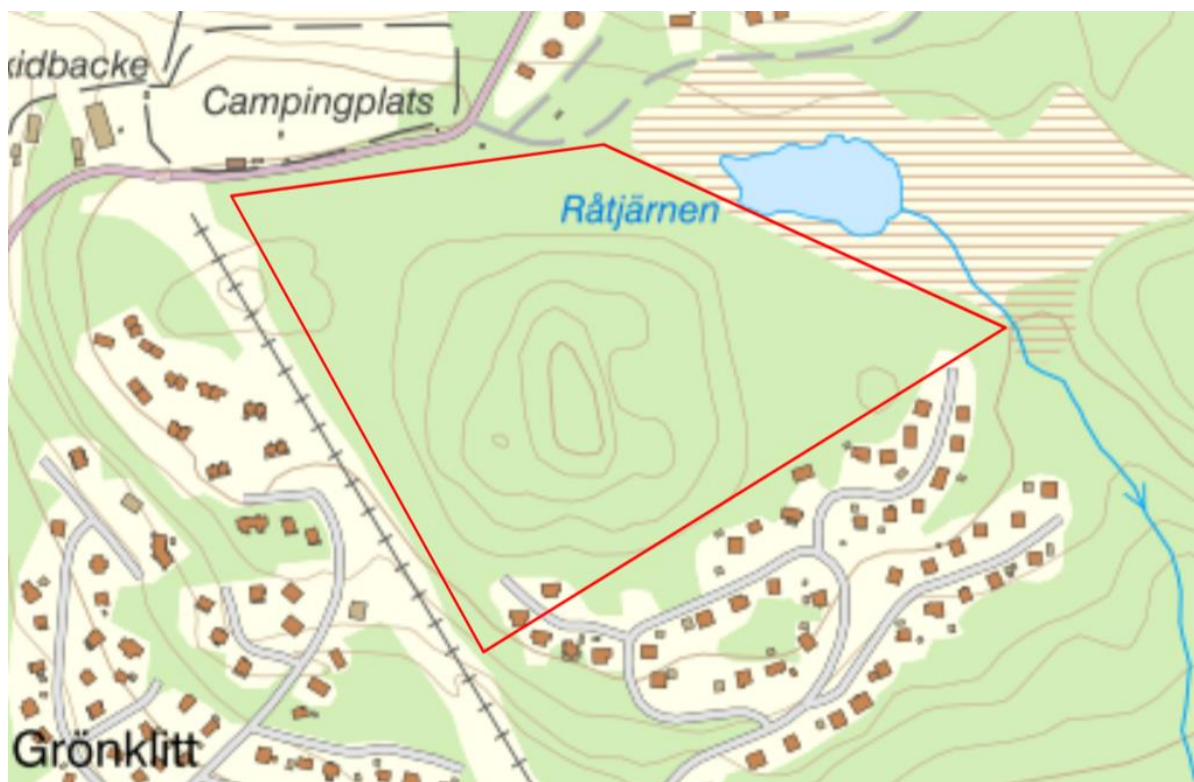
Innehåll.....	3
Sammanfattning	4
Uppdraget.....	4
Inventeringsmetodik.....	4
Allmän beskrivning	5
Tidigare inventeringar	5
Resultat	6
Källor	8
Bilaga 1	8

Sammanfattning

Vid en översiktlig naturvärdesinventering enligt svensk inventeringsstandard i Grönklitt söder och väster om Råtjärnen i slutet av augusti 2021 hittades inga rödlistade arter eller områden av naturvärdesklass på själva berget. Det saknar skoglig kontinuitet. Skogen på berget kalavverkades i sin helhet på 1970-talet och området planterades med tall. Däremot påträffades ett smärre parti av naturvärdesklass 3 norr om stigen vid Råtjärnen.

Uppdraget

Grönklittsgruppen AB, genom bygg- och fastighetschef Roger Tylén, gav undertecknad uppdraget att översiktligt naturvärdesinventera skogsområdet söder och väster om Råtjärnen i Grönklitt, Orsa (figur 1). Området är en del av fastigheten Hansjö 135:68.



Figur 1. Inventeringsområdet söder och väster om Råtjärnen.

Inventeringsmetodik

Området besöktes i slutet av augusti 2021 och genomströvades till fots. För att erhålla en så objektiv naturvärdesklassning som möjligt användes inventeringsmetodiken som finns beskriven i svensk inventeringsstandard (SS 199 000:2014 samt SIS-TR 199 001:2014). Bedömningen i den inventeringsstandardens sker dels utifrån artrikedom och förekomsten av naturvärdsarter, främst rödlistade arter och signalarter, dels utifrån biotopkvaliteter. Naturvärdesobjekt i klass 1 har **högsta** naturvärdet och skyddsvärdet. Det innebär högt biotopvärde och högt artvärde med rödlistade arter. Klass 2 har **høgt** naturvärde, klass 3 **påtagligt** naturvärde och klass 4 **visst** naturvärde (SS 19000:2014).

Rödlistade arter och signalarter eftersöktes men även en del vanliga arter noterades under arbetet. Alla dessa arter registrerades i Artportalen. Rödlistade arter och signalarter koordinatsattes med GPS/SWeref 99. Dessa koordinater redovisas inte i rapporten eftersom de återfinns i Artportalen under respektive fynd samt på kartor i denna rapport. Systematik och namngivning enligt Dyntaxa. Rödlistekategorier som nämns i texten är NT Nära hotad och VU Sårbar.

Sökning efter tidigare kända fynd av arter i inventeringsområdet, samt dess närmaste omgivning, gjordes i Artportalen. Sökning gjordes även i Skogsstyrelsens Skogens pärlor.

Allmän beskrivning

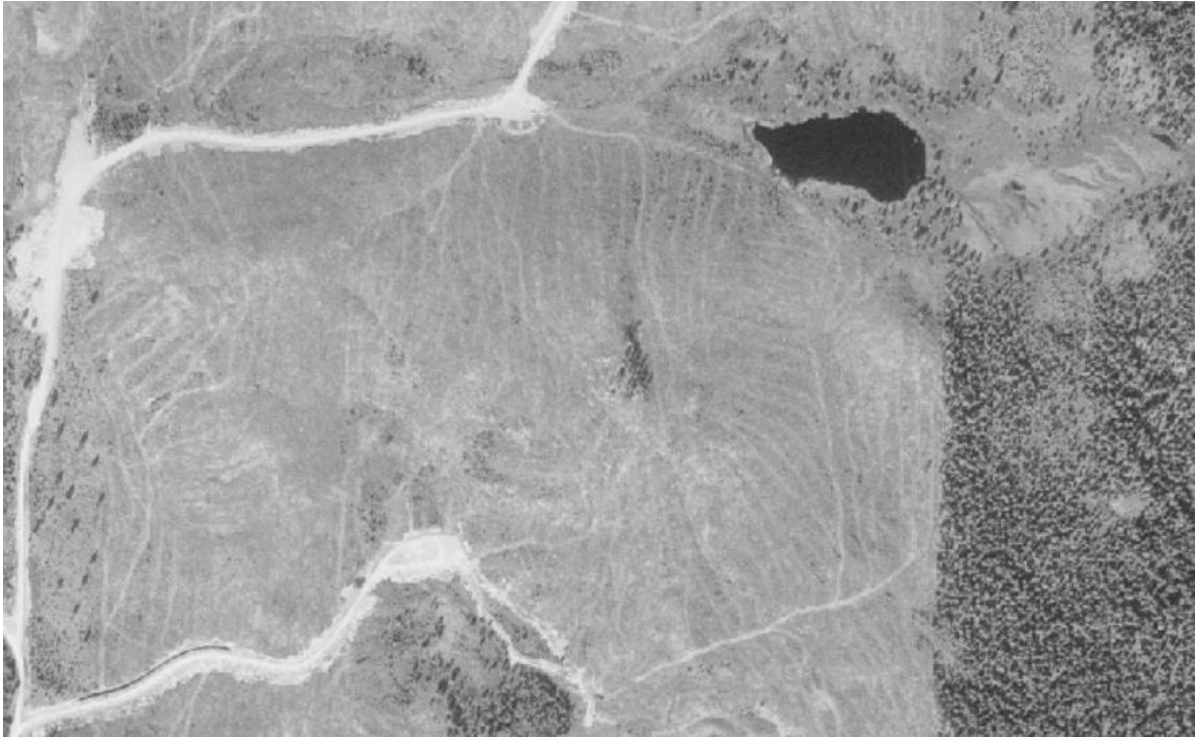
Inventeringsområdet söder och väster om Råtjärnen är välavgränsat genom stigar, vägar, lift och bebyggelse (figur 1) som finns runt hela området. Berget domineras av cirka 40-årig tallskog av blåbärsristyp med friskmossor i bottenskiktet. Fältskiktet består av kruståtel och med mindre förekomster av främst hallon, skogsstjärna, ekorrbär, piprör, skogsbräken och ekbräken. På torrare mark på höjden växer enstaka kråkbär och lingon. Något litet stråk med sumpmossor finns där det växer enstaka jungfru Marie nycklar. Tall dominerar men det finns en del gran och inslag av yngre rönn, sälj och asp.

Kraftigt avvikande är skogen intill stigen i östra delen där marken domineras av sumpmossor, främst vitmossor. Odon, ljung och dvärgbjörk är vanliga i denna fuktiga del där det växer både gran och tall, varav många av dem är gamla. Dessa träd avverkades inte när berget i övrigt kalhöggs på 1970-talet (figur 2).

Tidigare inventeringar

2017 besökte personal från Artdatabanken Grönklitt och lockade till sig fjärilar med lampa under en natt 30–31 augusti. De påträffade arterna fotograferades vid den gula prickken längst till vänster på kartan (figur 3). Arterna var spetsvinklad fältmätare, blåbärsparkmätare, vattrad fältmätare, Epirrita, Pilfy, grått mantelfly, hästhovsugglemott, vitstreckad höstmål samt grå blåbärsfältmätare (NT).

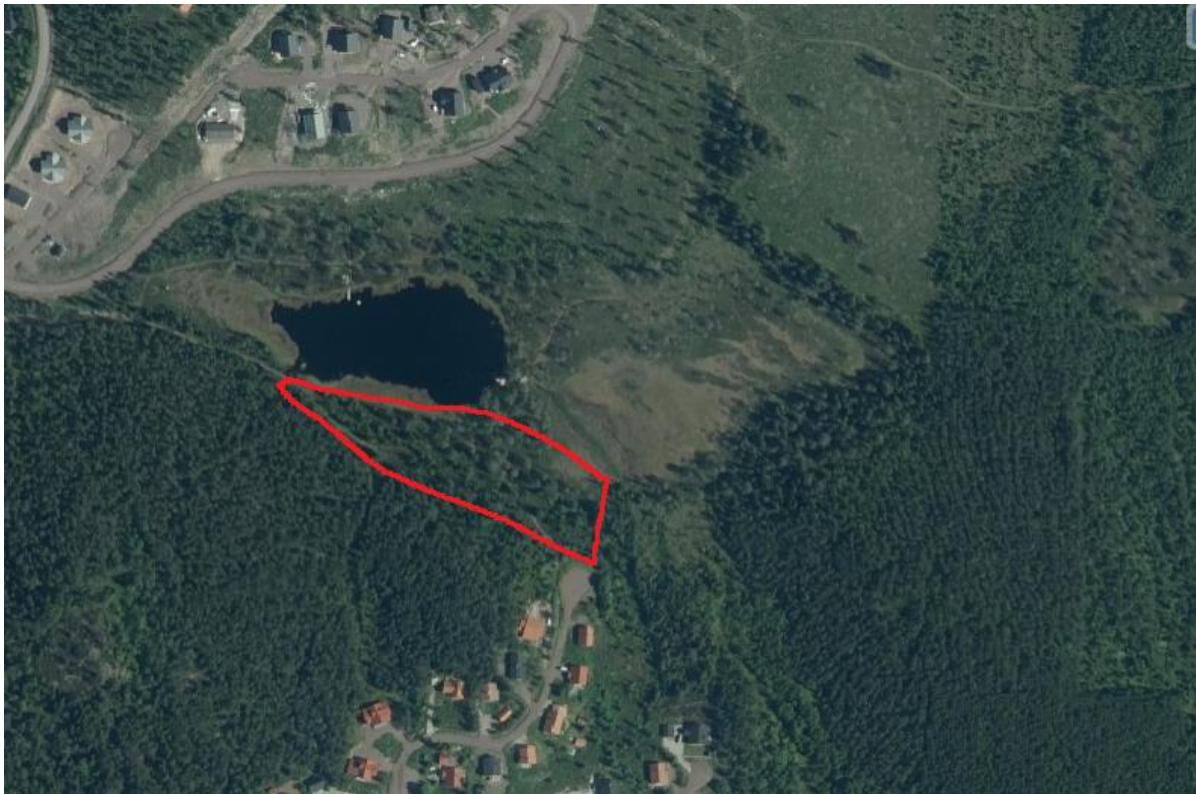
Grå blåbärsfältmätare (NT), *Entephria caesiata*, är en karaktärsart för blåbärsbarrskog i tajgan och är mer känd under det gamla namnet allmän blåbärsfältmätare. Larverna utgör en viktig föda för bland annat kycklingar hos tjäder och orre. Förr var den mycket vanlig, därav namnet. Under senare år har den minskat nära nog katastrofalt, även om antalet varierar under olika år och olika regioner. Minskningstakten är av den omfattningen att den närmar sig hotkategorin sårbar (VU). Minskningen är störst i södra och mellersta Sverige.



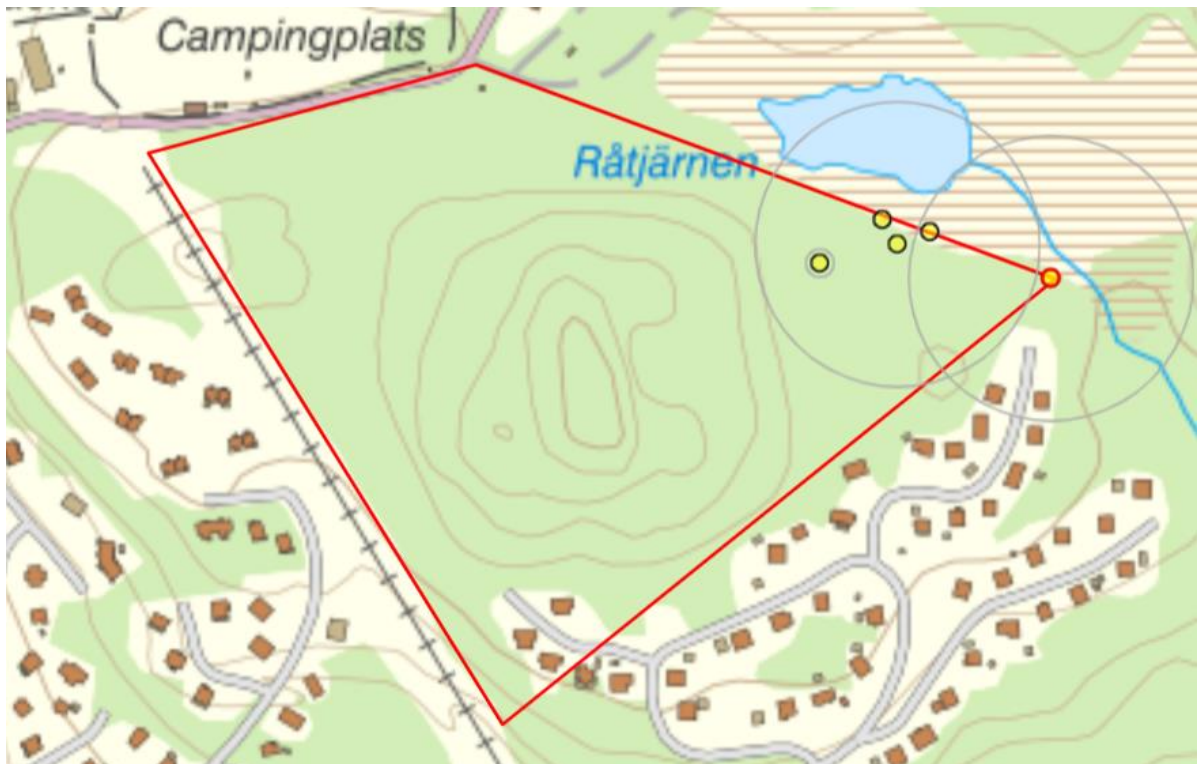
Figur 2. Flygfoto från mitten av 1970-talet. I princip alla träd avverkades i inventeringsområdet. Alla noterade lavar som är rödlistade och växer på träd hittades på träd som då inte avverkades, och som dessutom växer i skyddat och fuktigt läge intill myren vid Råtjärnen.

Resultat

Hela berget består av en cirka 40-årig tallskog som gallrats och saknar skoglig kontinuitet. Inga rödlistade arter kunde hittas. Det är ont om döda gamla träd i området och bara några enstaka sådana sågs. Inga bohål av hackspettar kunde upptäckas. Vid avverkningen sparades ett dussin äldre tallar på toppen. Vid Råtjärnen lämnades också en del gamla träd och i stort sett alla dessa växer på fuktig mark med mycket vitmossor. Här hittades rödlistade arter på gamla träd spridda längs stigen, särskilt norr om stigen och ner mot myren vid Råtjärnen. En naturvårdsbedömning resulterar i påtagligt naturvärde, naturvärdesklass 3, för denna del (figur 3). Det är jämförbart med Skogsstyrelsens objekt med naturvärde. I området växer violettgrå tagellav (NT) och garnlav (NT) på flera platser liksom det finns fynd av talticka (NT). Området med de rödlistade arterna framgår av figur 4. Totalt rör det sig om drygt tio förekomster av rödlistade arter men det finns säkert fler om man karterar varje träd. Pricken längst till vänster på kartan är platsen för Artdatabankens fjärilslampa. En sådan lampa lockar till sig fjärilar som kommer inflygande från omgivningen.



Figur 3. Område med påtagligt naturvärde, naturvärdesklass 3.



Figur 4. Notering av rödlistade arter söder om Råtjärnen. Prickarna representerar flera arter och förekomst på flera träd av dessa arter. Samtliga fynd är längs stigen eller nära den, med undantag av prickken längst till vänster. Där observerades fjärilar med ljuslampa under en natt och dessa kom inflygande från närområdet, bland annat grå blåbärsfältmätare som är rödlistad.

Källor

<https://artfakta.se/artbestamning>

Hallingbäck, T. (red.) 2013. Naturvårdsarter. Artdatabanken SLU. Uppsala. (https://www.artdatabanken.se/globalassets/ew/subw/artd/2.-var-verksamhet/publikationer/9.-naturvardsarter/rapport_naturvardsarter.pdf)

Nitare, J. 2019. Skyddsvärd skog – naturvårdsarter och andra kriterier för naturvårdsbedömning. Skogsstyrelsen.

SLU Artdatabanken. 2020. Rödlistade arter i Sverige 2020. SLU Uppsala.

Skogsstyrelsen. Skogens pärlor.

Bilaga 1



Figur 5. Skogen söder och väster om Råtjärnen är planterad efter en kalhuggning och gallrad i sen tid.



Figur 6. Kruståtel är vanlig i den glesa gallrade skogen i inventeringsområdet.



Figur 7. Ett dussin äldre tallar på högsta höjden sparades på berget vid kalavverkningen på 1970-talet.



Figur 8. En krokig snöbrottskadad gammal gran söder om stigen nära vändplanen sparades vid avverkningen på 1970-talet. På den växer violettgrå tagellav och garnlav, båda rödlistade. Granen växer på mark med friskmossor. Övriga äldre träd vid stigen växer på mark med sumpmossor.



Figur 9. Violettgrå tagellav är rödlistad och en bra signalart för skyddsvärd skog. Den är spridd på gamla träd längs stigen vid Råtjärnen.



Figur 10. Äldre träd norr om stigen med rödlistade arter. Myren vid Råtjärnen syns i bakgrunden.



Mylia
Natur

Bengt.oldhammer@telia.com
070 334 33 82

Stenbergsvägen 79
794 92 Orsa