

# Översiktlig naturvärdesinventering öster och sydost om Råtjärnen i Grönklitt, Orsa



Mylia Natur 2021

Omslagsbild: Typisk bild på den tallskog som är dominerande i inventeringsområdet.  
Foto: Bengt Oldhammer

## Innehåll

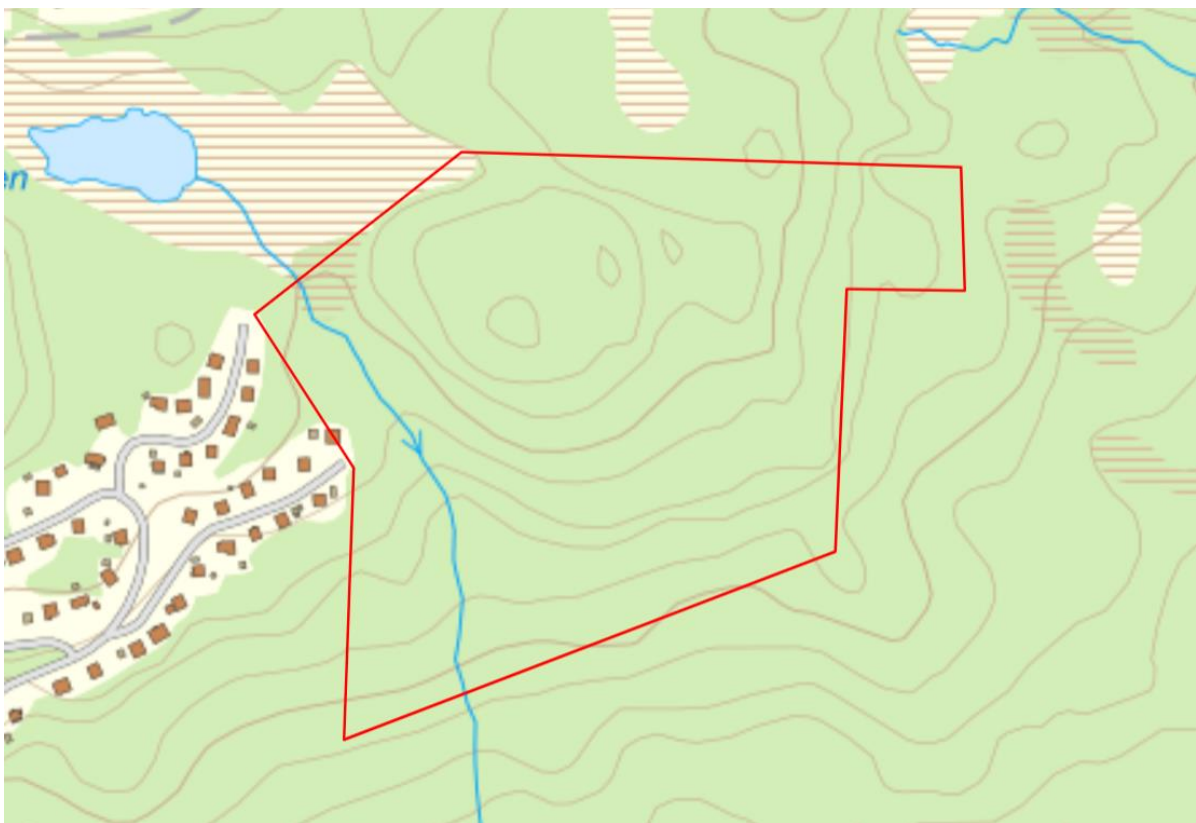
Innehåll.....	3
Sammanfattning .....	4
Uppdraget.....	4
Inventeringsmetodik.....	4
Allmän beskrivning .....	5
Tidigare inventeringar .....	5
Beskrivning av inventeringsområdet.....	6
Resultat .....	7
Källor.....	8
Bilaga 1 .....	9

## Sammanfattning

Vid en översiktlig naturvärdesinventering enligt svensk inventeringsstandard öster och sydost om Råtjärnen i Grönklitt i slutet av augusti 2021 hittades ett område av naturvärdesklass 3. Det ligger längs Råtjärnsbäcken och intill myren i nordväst. Övriga inventeringsområdet är skogsbrukat och består i huvudsak av yngre tallskog. Skoglig kontinuitet saknas i dessa delar.

## Uppdraget

Grönklittsgruppen AB, genom bygg- och fastighetschef Roger Tylén, gav undertecknad uppdraget att översiktligt naturvärdesinventera skogsområdet öster och sydost om Råtjärnen i Grönklitt, Orsa (figur 1). Området är en del av fastigheten Hansjö 135:68.



Figur 1. Inventeringsområdet öster och sydost om Råtjärnen.

## Inventeringsmetodik

Området besöktes i slutet av augusti 2021 och genomströvades till fots. För att erhålla en så objektiv naturvärdesklassning som möjligt användes inventeringsmetodiken som finns beskriven i svensk inventeringsstandard (SS 199 000:2014 samt SIS-TR 199 001:2014). Bedömningen i den inventeringsstandarden sker dels utifrån artrikedom och förekomsten av naturvårdsarter, främst rödlistade arter och signalarter, dels utifrån biotopkvaliteter. Naturvärdesobjekt i klass 1 har **högsta** naturvärdet och skyddsvärdet. Det innebär högt biotopvärde och högt artvärde med flera rödlistade arter. Klass 2 har **högt** naturvärde, klass 3 **påtagligt** naturvärde och klass 4 **visst** naturvärde (SS 19000:2014).



Rödlistade arter och signalarter eftersöktes men även en del vanliga arter noterades under arbetet. Alla dessa arter registrerades i Artportalen. Rödlistade arter koordinatsattes med GPS/SWeref 99. Dessa koordinater redovisas inte i rapporten eftersom de återfinns i Artportalen under respektive fynd samt på kartor i denna rapport. Systematik och namngivning enligt Dyntaxa. Rödlistekategorier som nämns i texten är NT Nära hotad.

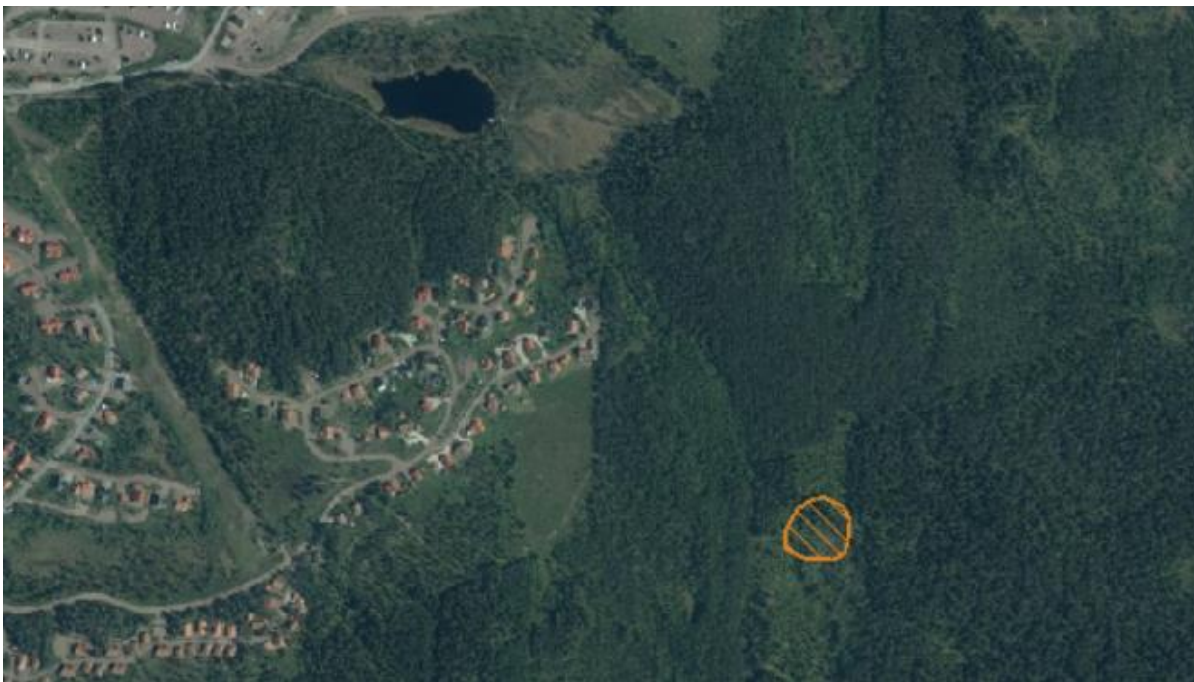
Sökning efter tidigare kända fynd av arter i inventeringsområdet, samt dess närmaste omgivning, gjordes i Artportalen. Sökning gjordes även i Skogsstyrelsens Skogens pärlor.

### Allmän beskrivning

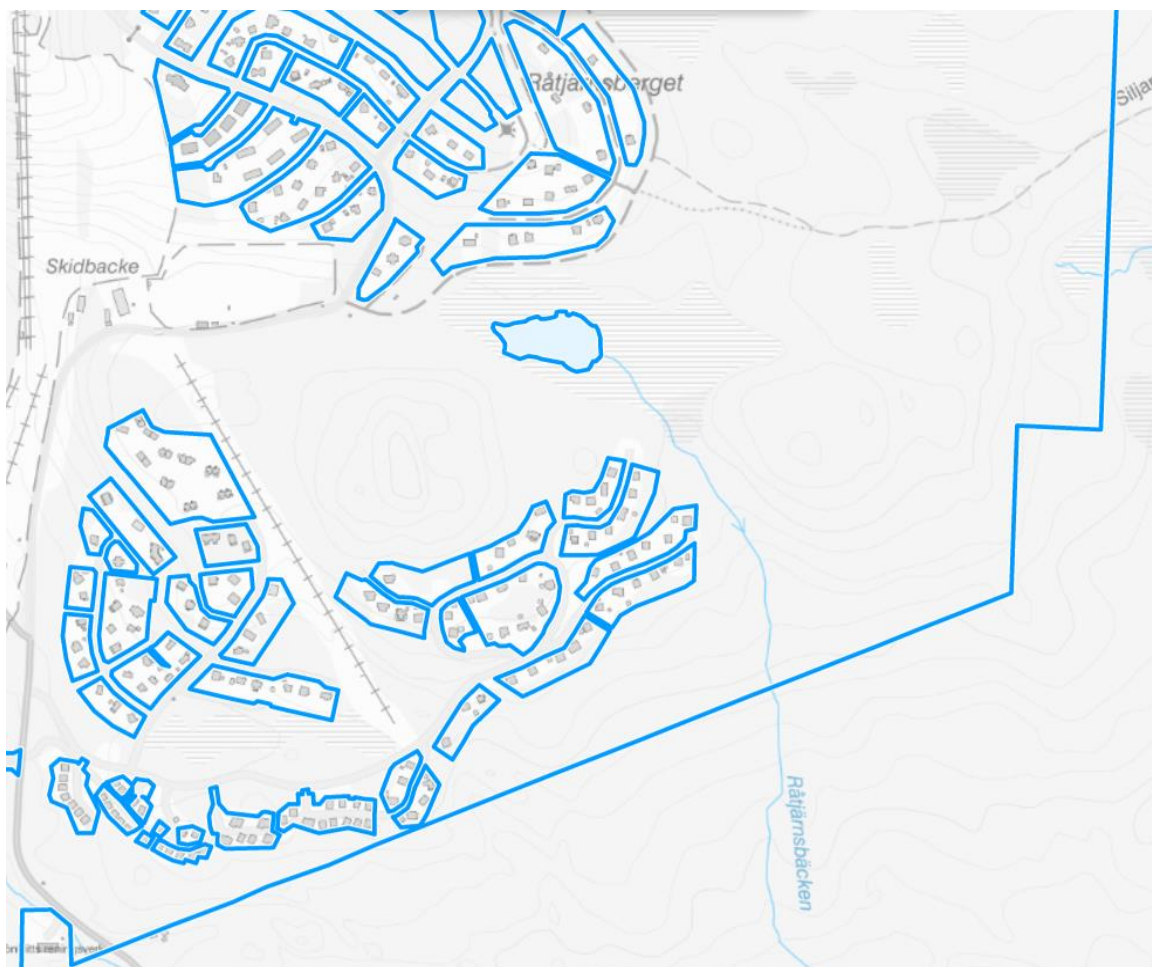
Inventeringsområdet består i huvudsak av yngre tallskog utom i fuktigare partier där det växer gran eller yngre lövträd, främst björk. Merparten av området är skogsbrukat och utgörs av planteringar efter kalhuggning. I nordöstligaste delen finns ett bestånd med granskog. Några små partier med naturskog och äldre träd finns i västra delen längs Råtjärnsbäcken och mot myren vid Råtjärnen.

### Tidigare inventeringar

Varken i Artportalen eller Skogens pärlor finns några rödlistade arter eller områden med nyckelbiotoper eller naturvärden i inventeringsområdet. Ett litet parti med Skogsstyrelsens klassning naturvärde (figur 2), baserat på fynd av signalarten kattfotslav, finns strax söder om inventeringsområdet (se fastighetsgränsen i figur 3).



Figur 2. Område med naturvärde enligt Skogsstyrelsen. Det ligger utanför inventeringsområdet. Jämför med figur 3.



Figur 3. Södra och östra gränsen av fastigheten Hansjö 135:68.

### Beskrivning av inventeringsområdet

**Råtjärnsbäcken** är ett mindre vattendrag där man i inventeringsområdet sällan ser öppet vatten. Bäcken startar i inventeringsområdet i ett parti med myr där det växer bland annat vattenklöver, kråklöver, trådtåg, jungfru Marie nycklar, stjärnstarr, hundstarr, hjortron, tranbär, skogsfräken, dvärgbjörk, odon och rosling (figur 6). Bäcken rinner sedan in i ett litet naturskogsparti med gamla granar och enstaka tallar. Här finns garnlav (NT) och violettgrå tagellav (NT) på flera platser (figur 7, 8, 9, 10), men inte i några större mängder.

**Längs Råtjärnsbäcken** nedanför naturskogen med gran växer främst yngre björk men även rönn och en del sälk. I södra delen är det översilningsmark som har en bredd av uppemot cirka tio meter. Markvegetationen domineras av grenrör, skogsfräken, ekbräken, hultbräken och nordligt lundbräken. I övrigt mest blåbärsristyp (figur 11, 12, 13).

**Sydväst om Råtjärnsbäcken** växer ett enhetligt bestånd med yngre tallskog. Asp, sälk och rönn finns på något ställe.

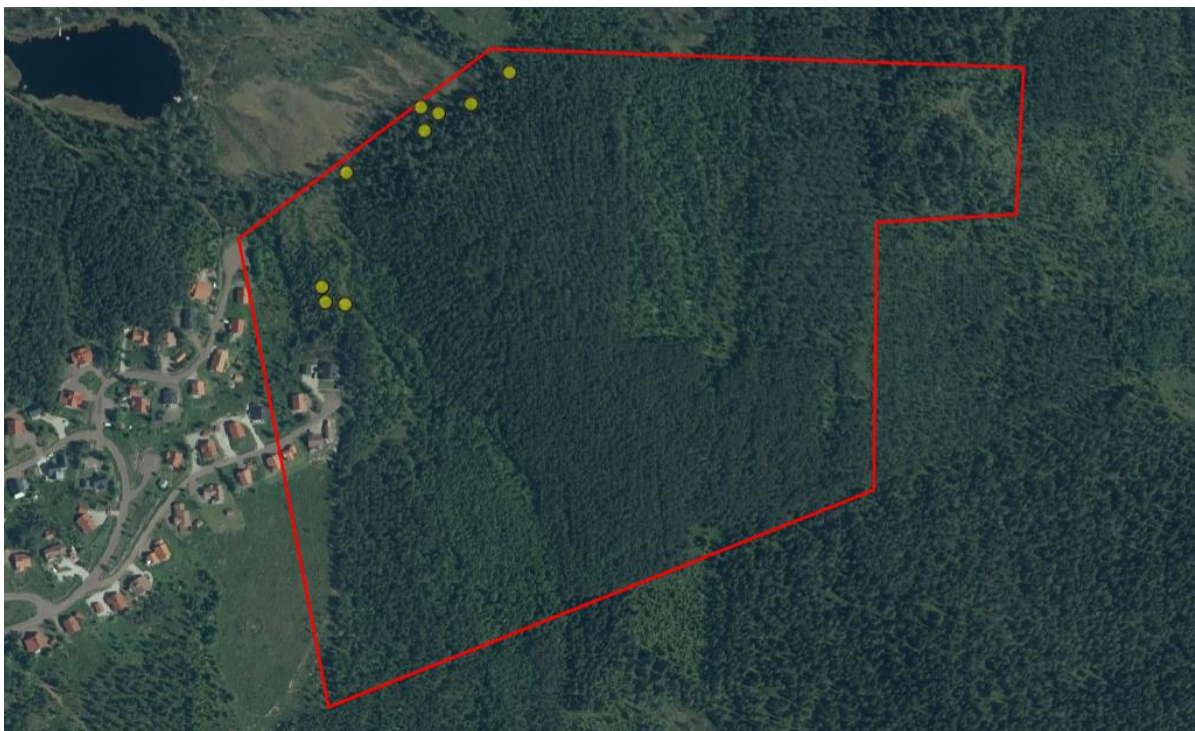
**Öster om Råtjärnsbäcken** breder ett stort tallbestånd ut sig. Det är planterat och träden är omkring 30 år. I området finns ett stort inslag av hårt älgbetad gråal, rönn och asp. Hela området är starkt snöbrottsskadat efter vintern 2020–2021 (figur 14 och

omslagsbilden). Ett bestånd utgörs av yngre tall (figur 15) och längst i öster finns ett mindre område med granskog.

**Nordvästra delen** mot myren utgörs av naturskog med gran och tall med inslag av äldre tallar (figur 16, 17). Flera av dem är sannolikt omkring 300 år. Här finns flera fynd av garnlav (NT) och violettgrå tagellav (NT), men de uppträder inte särskilt rikligt. De flesta ljusa lavar är skägglav *Usnea dasopoga* som gynnas av det fuktiga klimatet i den nordöstliga sluttningen ner mot myren.

## Resultat

Nästan hela området är skogsbrukat och träden är planterade. Små partier med äldre naturskog finns vid bäcken i nordväst samt intill myren ett par hundra meter längre norrut. Naturskogen längs bäcken domineras av gran och vid myren är det blandskog med inslag av äldre tallar, varav flera sannolikt ligger i åldersintervallet 200–300 år. Båda platserna hyser 16 fynd av rödlistade arter (figur 4) och de är betydligt artrikare än omgivande skogar. Att antalet rödlistade arter ändå är få till antalet beror främst på att det i dagsläget saknas stående och liggande döda träd. Båda områdena bedöms ha naturvärdesklass 3 och har avgränsats i ett objekt (figur 5). Klass 3 är jämförbart med Skogsstyrelsens objekt naturvärde.



Figur 4. Fyndplatser för rödlistade arter i inventeringsområdet. Minst 16 förekomster av garnlav och violettgrå tagellav har markerats, men det finns säkert fler fyndplatser om alla träd karteras. Arterna gynnas av det fuktiga och nordvända läget intill bäcken och myren liksom det faktum att dessa delar består av naturskog med äldre träd.





Figur 5. Skyddsvärd naturskog med gran vid Råtjärnsbäcken i söder och med blandskog och gamla tallar intill myren lite längre åt nordost.

## Källor

<https://artfakta.se/artbestamning>

Hallingbäck, T. (red.) 2013. Naturvårdsarter. Artdatabanken SLU. Uppsala.  
([https://www.artdatabanken.se/globalassets/ew/subw/artd/2.-var-verksamhet/publikationer/9.-naturvardsarter/rapport\\_naturvardsarter.pdf](https://www.artdatabanken.se/globalassets/ew/subw/artd/2.-var-verksamhet/publikationer/9.-naturvardsarter/rapport_naturvardsarter.pdf))

Nitare, J. 2019. Skyddsvärd skog – naturvårdsarter och andra kriterier för naturvårdsbedömning. Skogsstyrelsen.

SLU Artdatabanken. 2020. Rödlistade arter i Sverige 2020. SLU Uppsala.

Skogsstyrelsen. Skogens pärlor.



## Bilaga 1



Figur 6. Bäckan från Råtjärnen rinner genom denna myr som huser rikligt med vattenklöver.



Figur 7. Efter myren rinner bäcken in i denna skog. En av få platser där bäcken är tydligt synlig med vattenspegel.





Figur 8. Granskogen intill bäcken är en naturskog med rödlistade arter på flera platser.



Figur 9. Garnlav och violettgrå tagellav finns på flera platser i granskogen. Den ljusa laven är garnlav.





Figur 10. Bäckens med den skyddsvärda granskogen i bakgrunden. Myren ligger strax bakom granarna och till vänster är det nära till bebyggda hus. Granskogen har en mycket begränsad areal.



Figur 11. Typisk del av Råtjärnsbäckens med unga björkar och rikligt med grenrör.





Figur 12. Råtjärnsbäcken är inte särskild synlig sent på säsongen och i flera delar är det bred översilningsmark i sluttningen.



Figur 13. Yngre björkskog strax väster om bäcken i dess nedre del i inventeringsområdet.





Figur 14. Yngre tallskog med snöbrottskadade träd är vanligt, särskilt i ett stort område direkt öster om Råtjärnsbäcken.



Figur 15. Ett bestånd med yngre tallskog i nordöstra delen av inventeringsområdet.





Figur 16. Nordvästra delen av området har en spridd förekomst av äldre tallar ner mot myren.





Figur 17. Blandskogen med inslag av gamla tallar intill myren i nordvästra delen.



Mylia  
Natur

---

Bengt.oldhammer@telia.com  
070 334 33 82

Stenbergsvägen 79  
794 92 Orsa